



## Désherber sans pesticides

Les mauvaises herbes sont « juste » des herbes indésirables à ce moment là et à cet endroit là



Traitement chimique

Arracher le pissenlit et le chiendent, « faire » les bordures du jardin, nettoyer l'allée de gravillons, entre les dalles et désherber au potager : c'est une corvée qui n'en finit pas ! Les herbicides c'est commode, ils nous débarrassent des plantes indésirables, mais ils suppriment aussi de nombreuses autres plantes, ils polluent les cours d'eau et les nappes phréatiques. Ce sont des écocides.



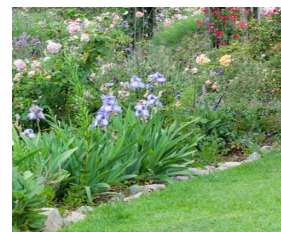
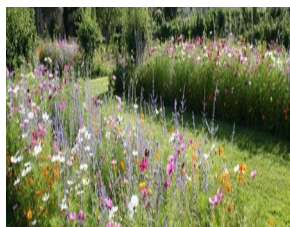
Escholtzia

### Les méthodes curatives

**A l'ancienne !** Sur de très petites surfaces on peut toujours désherber manuellement et ébouillanter avec l'eau de cuisson des légumes. Le gros sel n'est pas recommandé car utilisé en grosses quantités, il finit par détruire aussi les autres plantes.

**L'apport de la mécanique :** Le désherbage **thermique à flamme** et le désherbage **électrique** ne sont pas très efficaces pour les plantes ayant des racines profondes et charnues telles que pissenlits et chardons. Il faut passer six à huit fois dans la saison pour « fatiguer » la plante. L'eau sous pression du **karcher** permet d'enlever les mousses et lichens sur les terrasses.

Certaines marques de **débroussailleuses** utilisent des brosses métalliques (ou plastiques) qui fixées sur la machine, à la place du disque ou de la tête à fils nylon, facilitent le désherbage des bordures, trottoirs, caniveaux, etc. Elles permettent aussi d'enlever la mousse sur les murs en pierres, les escaliers et les pavés.



La **tondeuse** sur le gazon, le **rotofil** et le **ciseau à herbe** permettent de dessiner des chemins et des volumes qui mettent en valeur la variété des végétaux. Maîtrisées, les herbes folles peuvent avoir leur place au jardin

### Les méthodes préventives

Le **feutre géotextile**, la **bâche intégrale** empêchent la repousse des herbes. La **lasagne désherbante** (compter cinq à six mois) consiste à couper au ras du sol, à broyer si nécessaire les fanes et débris du jardin. Un petit apport de compost peut être fait avant de couvrir de tontes, de feuilles et broyats. Recouvrir ce **paillis** nutritif de cartons qui se décomposeront. Pour masquer le tout on peut recouvrir de débris végétaux. Le sol sous sa « couverture » sera vivant et les mauvaises herbes étouffées faute de lumière. La terre, travaillée par les vers de terre et autres insectes utiles sera plus meuble et plus légère.

**Couvre-sols :** Semer ou planter d'autres espèces qui feront concurrence aux herbes dont vous ne voulez pas, est une bonne solution.

Mais attention : **ne pas introduire d'autres invasives** qui seront très difficiles à éradiquer et qui essaieront chez vos voisins : herbe de la Pampa, baccaris, rumex, cardons...

Sur un sol minéral, l'usage des pesticides n'est pas approprié car il y a risque de lessivage lors de pluie et de surconsommation de produit par rapport à la quantité d'herbes à traiter. Il y a donc à la fois pollution et surcoût.



L'île d'Yeu  
Mairie



## Changeons de regard...et de pratiques

De nombreuses fleurs et plantes font de belles floraisons et **attirent les auxiliaires de culture** butineurs et pollinisateurs à qui on offre ainsi un refuge et de la nourriture. Il nous faut penser aux **abeilles** menacées de disparition à l'échelle planétaire! Centaurée, digitale, marguerite, mauve, cerfeuil des bois, géranium herbe à Robert, scrofuleuse... Les entretenir demande un peu de temps mais cela fera aussi de jolis bouquets de fleurs sauvages. Certaines espèces peuvent décorer un plat ou une salade !



Giroflée

Marguerite

Centaurée, Coquelicot

Géranium

### Les « mauvaises herbes » sont des bio-indicateurs

Elles nous en apprennent beaucoup sur l'état de notre terre. Le **chiendent** indique une fatigue ou une dégradation du sol par labours successifs, des excès de nitrate et de potasse et un compactage des sols. Le **liseron** indique une saturation en azote et un compactage. Le **pissenlit** indique un engorgement du sol en matière organique, un blocage par le froid et un compactage. La présence du **pourpier** indique un sol à faible pouvoir de rétention, une érosion et le lessivage de sols à nus, le tassement et le compactage du terrain. Le **rumex** (oseille sauvage) est un "signal d'alerte". Il indique un engorgement en eau et en matière organique. Le **mouron blanc** est une des rares plantes indicatrices d'équilibre et d'une bonne minéralisation du sol. Nous sommes donc heureux de la voir arriver !

De façon générale il convient d'aérer la terre en évitant de la retourner par un labour profond, afin de respecter la vie de la terre. On peut utiliser la grelinette.

### Au potager

Les **lasagnes désherbantes** peuvent être utiles pour préparer la terre du potager (cf. page précédente). Le **faux semis**, est aussi un « truc » pour prendre les adventices de vitesse : préparer la terre et laisser pousser, puis faucher, sarcler, biner et semer les plantes désirées.



La **sarclouse** sert à éliminer les mauvaises herbes. Il s'agit de couper les plantes en dessous du collet sans toutefois extirper les racines qui sont parfois trop profondes. Privées de feuillage, les vivaces comme les annuelles ne tarderont pas à mourir. Les racines se décomposeront alors dans le sol, créant de l'humus. Au potager, il faut **biner** fréquemment, surtout par temps sec et l'associer à l'arrosage. Le **paillage** protège des intempéries, réduit les besoins d'arrosage, et en épaisseur suffisante il défavorise la pousse des herbes indésirables. Mais on ne paille pas avec n'importe quoi, il faut se renseigner.

Mélanger fleurs et légumes, choisir des plantes complémentaires, favoriser la biodiversité au potager, accueillir les auxiliaires de culture : pourquoi pas !

Pour trouver « les fiches pratiques » sur les sites des partenaires de la Charte

**Collectif agricole** : [collectifagricoleiledyeu.wordpress.com](http://collectifagricoleiledyeu.wordpress.com) ; Rubrique « Vers une île sans pesticides »

**Yeu Demain** : <http://www.yeu-demain.asso85.fr> ; Rubrique « Actions en cours »

**Mairie** : <http://mairie.ile-yeu.fr> ; Rubrique « Environnement »

**Croqueurs de pommes**. Contact : [croqueursdepommesyeu@gmail.com](mailto:croqueursdepommesyeu@gmail.com)

Lors des animations au **Verger Patrimonial** vous pourrez vous procurer une version papier des fiches pratiques

Pour lire et adhérer à la Charte pour une île sans pesticides : <http://wp.me/p4K3V0-3r>